



# Pflege & Wartung für ein langes Fensterleben

**ZANDER**  
**& GERLACH**  
BAUELEMENTE GMBH



## Von Haus aus Qualität und Leistung: Worauf Sie sich verlassen können!

### Herzlichen Glückwunsch zu Ihren neuen Qualitätsfenstern!

Sie haben sich mit der Wahl Ihrer neuen Fenster für moderne und hochwertige Qualität entschieden.

Wir beglückwünschen Sie zu dieser Entscheidung und sind überzeugt davon, dass Sie die richtige Wahl getroffen haben.

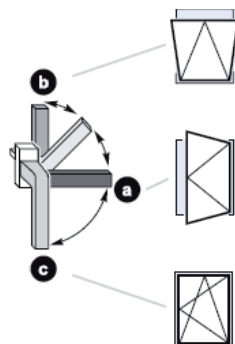
Ihre neuen Fenster sind nach dem aller neusten Stand der Technik hergestellt worden. Um Ihnen über

lange Jahre hinweg die ungetrübte Freude an ihren Kunststofffenstern zu erhalten, haben wir einige Tipps zur korrekten Bedienung und Pflege für Sie zusammengestellt.

Denn wie jedes Bauteil unterliegen natürlich auch moderne Kunststofffenster einer ganz unvermeidlichen, leichten Abnutzung. Wenn Sie die nachstehenden, kurzen Hinweise befolgen, können Sie ohne großen Aufwand den Wert Ihrer Fenster über Jahrzehnte erhalten.

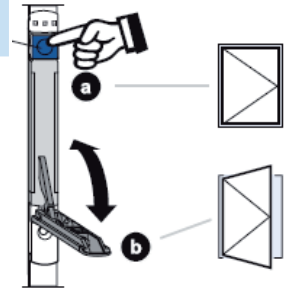
### Bedienung des Drehkippenfensters

- Griff in die mittlere Stellung (a) bewegen. Das Fenster ist entriegelt; der Flügel kann komplett in die Drehstellung geöffnet werden.
- Flügel schließen. Griff nach oben bewegen (b). Das Fenster ist entriegelt; der Flügel kann gekippt werden.
- Flügel schließen. Griff nach unten bewegen (c). Das Fenster ist geschlossen.



## Bedienung des Stulpfensterverschlusses

- Entriegelungstaste (a) drücken und den Hebel bis in Endstellung nach unten klappen (b; Öffnungswinkel ca. 135°). Das Fenster ist entriegelt; der Flügel kann komplett geöffnet werden.
- Flügel schließen. Hebel wieder zurück in die Ausgangsstellung klappen (a). Das Fenster ist geschlossen.



## Reinigung der Profile

### Für PVC-Hart, weiß

Zur Reinigung Ihrer Schüco Kunststoff-Fenster empfehlen wir die Verwendung unseres Kunststoff-Reinigers für weiße Kunststoffe aus der Pflegeserie „Schüco EasyCare“.

Mit einem gut saugenden, farbneutralen Tuch (Wolle, Baumwolle oder Zellstoff) den Reiniger möglichst entlang der Längsrichtung der Profile auftragen und unter leichtem Druck einpolieren, kurz einwirken lassen und anschließend mit klarem Wasser abspülen.

Kreis-Reib-Bewegungen sollten bei der Reinigung grundsätzlich vermieden werden. Bei hartnäckigeren Verschmutzungen die Reinigung wiederholen. Allgemeine Haushaltsrückstände, Ablagerungen von Industrie- und Autoabgasen sowie Heizölrückstände lassen sich mit dem Reiniger gründlich und schnell entfernen.

Der Reiniger ist hautfreundlich, antibakteriell, antistatisch, nicht brennbar, biologisch abbaubar und somit umweltfreundlich. Alternativ können auf Tensiden basierende, handels-

übliche und nicht scheuernde Haushaltsreiniger verwendet werden.

Die Profile dürfen keinesfalls trocken oder mit kratzenden Hilfsmitteln gereinigt werden, da sonst die Oberfläche beschädigt wird. Trockenes Reinigen fördert überdies die Staubanziehung durch statische Aufladung. Auch grobe Scheuermittel oder scheuernde Hilfsmittel dürfen nicht verwendet werden.

In Zweifelsfällen oder besonders hartnäckiger Verschmutzung wenden Sie sich an Ihren Schüco Fachbetrieb.

### Für PVC-Hart, folienkaschierter Oberfläche

Ihre Fenster sind mit hochwertigen, gütegesicherten PVC-Folien kaschiert, die ein Optimum an UV-Stabilität gewährleisten. Zum Schutz dieser Folien vor Witterungs- und Alterungseinflüssen ist eine zweite, farblose Acrylat-Deckfolie dauerhaft aufgetragen. Anlösende oder scheuernde Reinigungsmittel zerstören diese Schutzschicht! Foliенkaschierte Profile pflegt man am besten mit dem Schüco EasyCare Kunststoff-Reiniger

für folienkaschierte Kunststoffe oder mit Wasser. Bei Bedarf kann dem Wasser ein handelsüblicher Haushaltsreiniger in einer, in der Gebrauchsanweisung angegebenen Menge, oder Glas- und Fensterreiniger, keinesfalls aber Spiritus, zugegeben werden. Auf der glatten Oberfläche der Folie kann sich Schmutz nicht festsetzen und ist daher sehr leicht zu entfernen.

Besondere Vorsicht ist beim Entfernen

von Fassadenputzresten geboten. Diese Putze enthalten stark schleifende Quarzsande, die nur mit großer Vorsicht und unter Verwendung von reichlich Wasser entfernt werden sollten. Hartnäckige Verschmutzungen sollten grundsätzlich vom Fachmann entfernt werden. Achten Sie bitte auf die Gebrauchsanweisung des Reinigers. Ansonsten beachten Sie immer die Grundsätze zur Pflege von weißen Kunststoff-Fensterprofilen.



**Auf keinen Fall dürfen Benzin, Nitroverdünnung, Essigsäure, Nagellackentferner oder PVC-anlösende Mittel benutzt werden, da diese die Profiloberfläche angreifen!**

### Pflegemittelset (erhältlich bei Zander & Gerlach)

Zur Reinigung, Wartung und Pflege von weißen Kunststofffenstern und -türen durch den Endkunden anzuwenden.

#### Inhalt:

- Kunststoffreiniger 100 ml
- Dichtungspflegemittel 50 ml
- Beschläge-Spray 20 ml
- Reinigungstuch

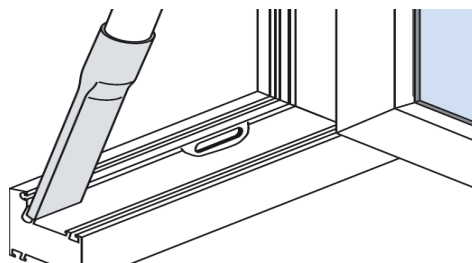


### Reinigung der Entwässerungsöffnungen

Saugen Sie die Blendrahmenfalz vorsichtig mit einem Staubsauger ab und reinigen Sie die Entwässerungsöffnungen zusätzlich mit einem dünnen Holz- oder Kunststoffstab.

Mindestens einmal jährlich sollten die Öffnungen der Blendrahmenentwässerung und der Falzbereich im Blendrahmen kontrolliert und

gegebenenfalls gereinigt werden.



## Reinigung der Glasflächen

### **Erstreinigung nach dem Einbau:**

Nach Abschluss aller Einbauarbeiten die Außenseite schnellstmöglich mit kalkarmem Wasser abspülen, um alle Spuren von Staub und Schmutz zu entfernen. Sollte auf der Fensteraußenseite noch das Etikett aufgebracht sein, ziehen Sie dieses bitte sorgfältig per Hand ab.

### **Regelmäßige Pflege:**

Hartnäckige Flecken mit handelsüblichen Glasreinigern oder Alkohol entfernen. Zum Fensterputzen nur weiche, saubere Reinigungstücher oder nicht scheuernde, saubere Reinigungsschwämme verwenden. Generell sind alle handelsüblichen Glasreiniger auf Alkohol- oder Ammoniakbasis sowie leicht saure Reinigungsmittel völlig ausreichend (z.B. Ajax 3-fach Aktiv,

Ajax Citrofrisch, Denk Mit Glasreiniger, Frosch Spiritus Glas-Reiniger, Sidolin 2 Phasen). Das Reinigungswasser sollte möglichst klar und kalkarm sein. Falls möglich, entmineralisiertes oder enthärtetes Wasser verwenden.

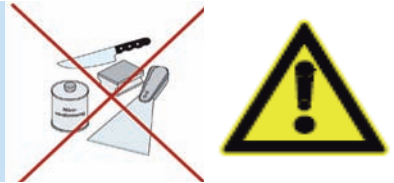
### **Schutzvorkehrungen:**

Bei Handwerker- oder größeren Straßenbauarbeiten in direkter Nähe Ihrer Verglasung sollte die Außenseite abgedeckt werden. Funkenflug durch Schweiß- oder Schleifarbeiten kann das Glas beschädigen. Farben, Lacke, Klebstoffe oder Mörtelprodukte sind meist nur schwer zu entfernen.

### **Sonderverglasungen:**

Bei Sonderverglasungen können abweichende Pflegehinweise gelten. Sprechen Sie uns hierzu bitte an.

**Achtung:** Vermeiden Sie Werkzeuge und Hilfsmittel wie Spatel, Stahlwolle oder Rasierklingen. Diese können die Glasoberfläche oder die Beschichtung beschädigen.

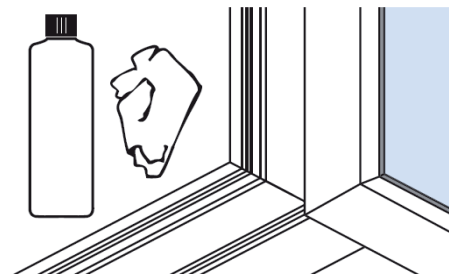


## Reinigung und Pflege der Dichtungen

Flügelalzdichtungen und alle übrigen Gummidichtungen sollten 1/2-jährlich mit Dichtungs-Pflegemittel behandelt werden.

Verwenden Sie dafür ein gut saugendes Tuch sowie das Schüco EasyCare Dichtungs-Pflegemittel. So bleiben die Dichtungen geschmeidig, feuchtigkeitsabweisend und behalten ihren Dicht-

komfort über einen langen Zeitraum.



## Reinigung und Pflege des Beschlages

Sie haben Fensterelemente erworben, die mit einem hochwertigen Winkhaus Beschlagssystem ausgestattet wurden.

Die Beschläge, Fenster und Fenstertüren bedürfen einer fachkundigen,

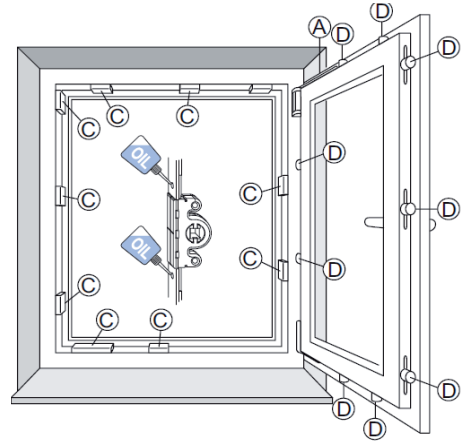
systematischen Wartung/Pflege und Inspektion (mindestens jährlich bzw. im Schul- und Hotelbau halbjährlich), um die Werthaltigkeit, Gebrauchstauglichkeit und Sicherheit zu gewährleisten.

### Schmierstellenübersicht

Das Bild zeigt die Anordnung der möglichen Schmierstellen, die mindestens einmal jährlich geschmiert werden sollten. Positionen A, C, D = funktionsrelevante Schmierstellen.

Hinweis: Das nebenstehende Beschlagsschema entspricht nicht zwingend dem eingebauten Beschlag. Die Anzahl der Verriegelungsstellen variiert je nach Größe und Ausführung des Fensterflügels.

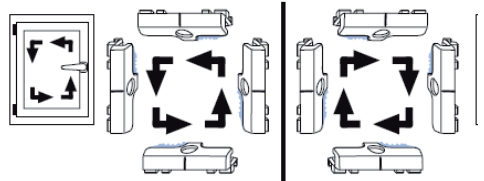
Achtung! Verletzungsgefahr. Das Fenster kann beim Aushängen he-



runterfallen und zur Verletzung von Personen führen. Das Fenster zur Wartung nicht aushängen.

### Bestimmung der Einlaufseiten

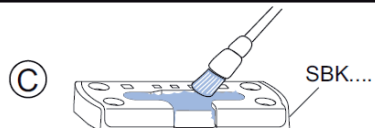
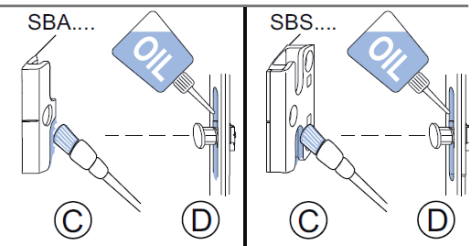
- links angeschlagenes Fenster; Griffolive rechts
- rechts angeschlagenes Fenster; Griffolive links



### Schließbleche

Um die Leichtgängigkeit der Beschläge zu erhalten, müssen die Schließbleche einmal jährlich geschmiert werden. Schließbleche (C) an den Einlaufseiten mit technischer Vaseline oder einem anderen geeigneten Fett schmieren.

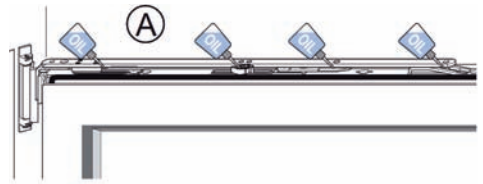
Gleitflächen der Schließbolzen (D) mit einem harz- und säurefreien Öl bestreichen.



## Schmierstellen Drehkippbeschlag mit sichtbaren Gelenkteilen (im geschlossenen Zustand)

### Schere

Das Beschlagteil „Schere“ bildet in Kombination mit dem Scherenlager die bewegliche Einheit oben am Fensterflügel. Durch Betätigung des Fenstergriffes steuert sie die Umschaltung von Dreh- auf Kippstellung. Die Schere sollte einmal jährlich an allen Kontaktstellen mit der Oberschiene geölt werden. An den Schmierstellen (A) einige Tropfen harz- und säurefreies Öl



träufeln.  
Hinweis: Das Scherenlager darf nicht geölt oder gefettet werden.

## Schmierstellen mit verdeckt liegenden Gelenkteilen (im geschlossenen Zustand)

### Schere und Ecklager

Die Schere und das Ecklager sollten einmal jährlich an allen beweglichen

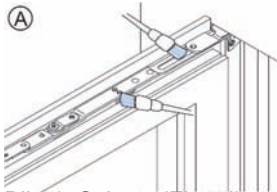


Bild 1: Schere (Flügel)

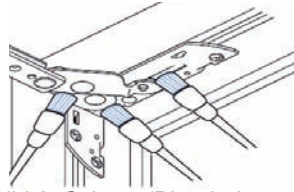


Bild 2: Schere (Blendrahmen)

Kontaktstellen gefettet werden. Die Schmierstellen (A) mit harz- und säurefreiem Fett einstreichen.

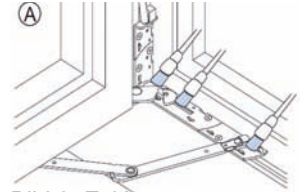


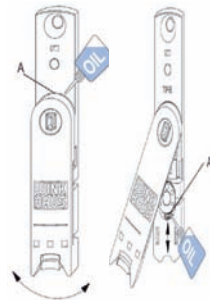
Bild 3: Ecklager

### Duo-/Frifunktionselement

Der Beschlag kann optional mit einem Duofunktionselement (DFE) oder einem Trifunktionselement (TFE) ausgestattet werden. Das Winkhaus-Duofunktionselement übernimmt die Funktionen einer Fehlschaltsicherung, einer Auflaufstütze und einem Balkontürschnepper in einem Bauteil.

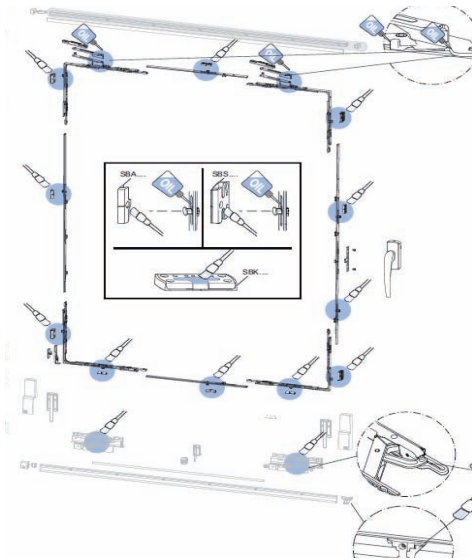
Fehlschaltsicherungen schließen die Fehlbedienung eines Fensters im gekippten oder geöffneten Zustand aus.

Auflaufstützen werden speziell bei breiten und schweren Fensterflügeln eingesetzt. Sie heben beim Schließen den Flügel an und sorgen für einen optimalen Einlauf des Flügels in den Fensterfals.



Auch diese Bauteile sind mindestens einmal jährlich zu warten. An den Schmierstellen (A) einige Tropfen harz- und säurefreies Öl träufeln.

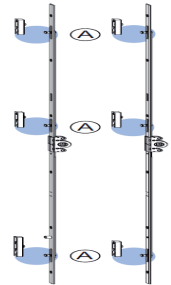




## Kontaktpunkte und bewegliche Teile eines Schiebekipp-Elements

Das Bild zeigt die Anordnung der möglichen Schmierstellen, die mindestens einmal jährlich geschmiert werden sollten. Die Schmierstellen (schraffiert) mit harz- und säurefreiem Fett einstreichen.

## Kontaktpunkte und bewegliche Teile eines Schiebe-Elements

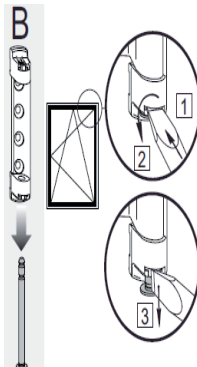


**Achtung!** Verletzungsgefahr. Die folgenden Arbeiten dürfen nur durch einen autorisierten Fachbetrieb ausgeführt werden. Eine eigenständige Ausführung birgt eine erhebliche Verletzungsgefahr und schließt die Haftung des Herstellers aus.

## Ein- und Aushängen des Flügels acivPilot Concept

### Aushängen des Flügels (B)

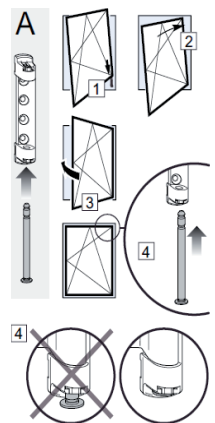
1. Flügel in Dichtungsebene bringen.
2. Stift aus dem Scherenlager lösen.
3. Flügel aushängen.



**Achtung!** Beschädigung des Scherenlagers. Bei unsachgemäßer Handhabung und beim Versuch, den Stift mit Gewalt herauszuschlagen, wird das Scherenlager beschädigt. Stift nur mit einem Schraubendreher gemäß B lösen.

### Einhängen des Flügels (A)

1. Flügel einhängen, in den Rahmen drücken, bis die umlaufende Dichtung anliegt und mit dem Stift im Scherenlager sichern. Hinweis: Stift von unten einsetzen (siehe 4).
2. Alle End- und Verschlusskappen auf Scheren- bzw. Ecklager stecken.





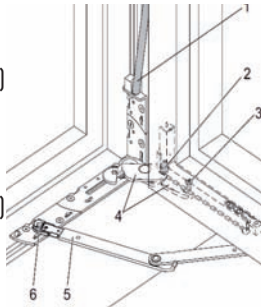
# Ein- und Aushängen des Flügels acivPilot Select

## Vorbereitung am Flügel:

1. Fehlschaltsicherung, sofern vorhanden, außer Funktion setzen.
2. Beschlag in Stellung „Kipp“ schalten, wodurch die Mitfixierung gelöst wird.
3. Wird die Flügellagerschiene FLS.SE verwendet, so ist die Verstellschraube für die Höhenverstellung vor dem Einhängen des Flügels aus dem Ecklager zu entfernen.

## Flügel unten einhängen

1. Flügel unten einhängen
2. Gelenkarme (4) des Ecklagers auf 90° öffnen.
3. Flügel auf die Gelenkarme (4) absenken: Bolzen (2) in den Drehlagerpunkt vom Flügellager einsetzen und gleichzeitig den Bolzen (3) in die Nut des Flügellagers einsetzen.
4. Falls vorhanden, Flügellagerstange (1) in die Aufnahme der Adapterplatte setzen.

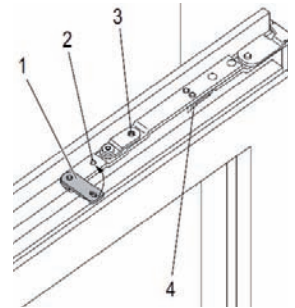


- Achtung!** Beschädigung des Ecklagers. Die Gelenkarme des Ecklagers dürfen das Flügelgewicht nicht allein tragen. Das Flügelgewicht muss bei Verwendung der Flügellagerschiene FLS.SE von dieser getragen werden. Die Flügellagerschiene ggf. über die Höhenverstellung nachstellen.
5. Falls Drehbegrenzer DB.SE vorhanden: Drehbegrenzerarm (5) auf den Aufnahmestift (6) setzen, sodass die Sicherungsfeder hinter dem

Aufnahmestift einrastet. Ein Klickgeräusch verdeutlicht das Einrasten des Stiftes.

## Flügel oben einhängen

1. Einhängesicherung (1) um 90° ausschwenken. Schere 90° öffnen und auf den Anzugbolzen (4) der Oberschiene setzen.
2. Scherenbolzen (3) gleichzeitig in die Öffnung der Gegenstütze eindrücken.
3. Hammerkopfbolzen in das Langloch der Oberschiene so weit eindrücken, sodass der Scherenarm auf der Oberschiene aufliegt.
4. Einhängesicherung (1) per Hand einschwenken, sodass die Sicherungsfeder (2) einrastet.
5. Beschlag in Stellung „Dreh“ stellen. Danach prüfen, ob die Schere mit der Oberschiene und das Flügellager mit dem Ecklager sicher verbunden sind.
6. Fenster schließen.



## Flügel oben aushängen (Bild 2) [nur bei Bedarf]

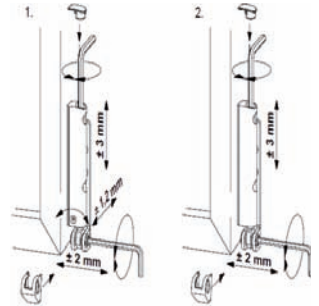
1. Einhängesicherung (1) der Schere entriegeln:
  - Sicherungsfeder (2) mit einem Schraubendreher nach unten drücken und gleichzeitig die Einhängesicherung (1) um 90° ausschwenken.

## Justierung / activPilot Concept

### Ecklager

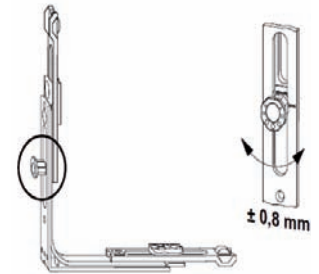
Höhenverstellung ( $\pm 3$  mm) und Seitenverstellung ( $\pm 2$  mm) des Ecklagers mittels 4 mm Sechskantschlüssel. Regulieren des Anpressdrucks zwischen Flügel und Rahmen ( $\pm 1,2$  mm) bei FL.KA mittels 2,5 mm Sechskantschlüssel.

Bild: mit und ohne Anpressdruckverstellung



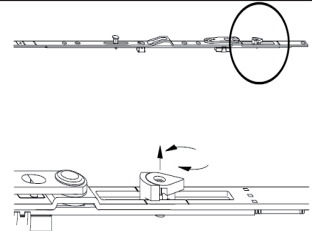
### Achtkantbolzen

Regulieren des Anpressdrucks zwischen Flügel und Rahmen ( $\pm 0,8$  mm) durch Verdrehen des Achtkantbolzens. Die Justierung ist nur möglich, wenn sich der Beschlag in Drehstellung befindet.



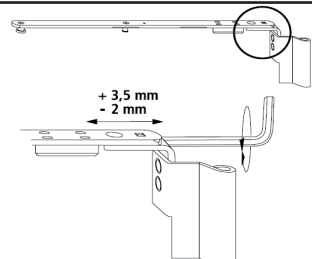
### Scherenanzug

Der progressive Scherenanzug ist von 18 auf 28 mm einstellbar. Die Arretierung durch Hochziehen der Einstellraste aufheben, Einstellraste vom Überschlag weg umschwenken. Alternativ zum progressivem Scherenanzug kann auch eine Mehrfachspaltlüftung MSL.OS eingesetzt werden.



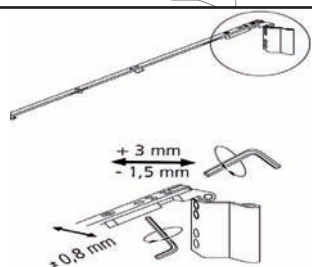
### Schere Rechteckfenster

Anheben und Absenken des Flügels (von -2 bis +3,5 mm) mittels 4 mm Sechskantschlüssel.



### Schere Atelierfenster

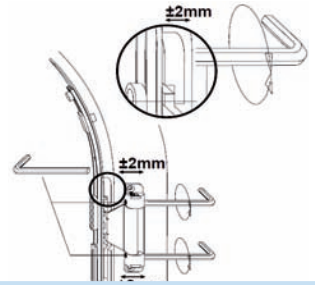
Anheben und Absenken des Flügels (von -2 bis +3,5 mm) mittels 4 mm Sechskantschlüssel.



## Schere Rundbogenfenster

Anheben und Absenken des Flügels mittels 4 mm Sechskantschlüssel. Die Verstellerschrauben im Scherenlager müssen parallel verstellt werden.

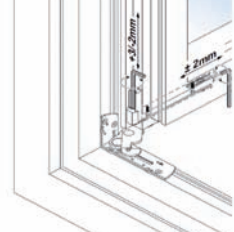
- 1. mit Anpressdruckverstellung
- 2. ohne Anpressdruckverstellung



## Justierung / activPilot Select

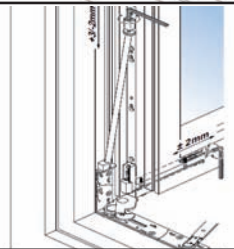
### Ecklager bis 100 kg Flügelgewicht

Höhenverstellung (+ 3 mm / -2 mm) und Seitenverstellung ( $\pm 2$  mm) des Flügellagers.



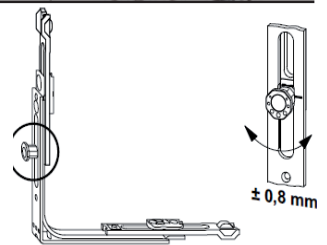
### Ecklager ab 100 kg Flügelgewicht

Höhenverstellung (+ 3 mm / -2 mm) und Seitenverstellung ( $\pm 2$  mm) des Flügellagers. Anmerkung: Die Justierschraube des Flügellagers muss entfernt sein.



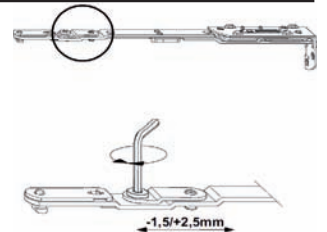
### Achtkantbolzen

Regulieren des Anpressdrucks zwischen Flügel und Rahmen ( $\pm 0,8$  mm) durch Verdrehen des Achtkantbolzens. Die Justierung ist nur möglich, wenn sich der Beschlag in Drehstellung befindet.



### Schere

Anheben und Absenken des Flügels durch Einstellen des Verstellweges der Schere. Anheben des Flügels um 2,5 mm und Absenken um 1,5 mm möglich.



Zur Vermeidung von Personen- und Sachschäden sind die in dieser Broschüre kompakt zusammengefassten Informationen zu beachten! Eine Missachtung dieser Informationen kann zu einem Ausschluss von Gewährleistung und Produkthaftung führen.



## Zander & Gerlach – von Haus aus Qualität & Leistung!

Zander & Gerlach gibt es seit mehr als 40 Jahren. So lange stehen wir bereits mit Erfolg für die Qualität unserer Produkte. Ob Türen, Fenster, Vordächer, Rollläden und vieles andere mehr: Bauelemente aus unserer Fertigung und der unserer renommierten Partner finden sich in privaten und öffentlichen Gebäuden in ganz Deutschland. Wir bieten für alle Sparten im Bereich Bauelemente eine breite Palette an funktionalen und ästhetischen Möglichkeiten.

- Fenster
- Haustüren
- Innentüren
- Markisen
- Vordächer
- Wintergärten
- Rollos & Plissees
- Rollläden
- Insektenschutz
- Garagentore

**ZANDER  
& GERLACH**  
BAUELEMENTE GMBH

Alles bedacht – von Hand gemacht